

CARACTERIZACIÓN DE LOS TERRITORIOS RURALES DEL MUNICIPIO DE MANIZALES A PARTIR DE SUS PERFILES PRODUCTIVOS

PLANTEAMIENTO DEL PROBLEMA

Si bien, ya existen diagnósticos sobre el sistema de abastecimiento y distribución de alimentos en Manizales, especialmente los elaborados por la FAO (2009, 2010), estos se enfocan especialmente en el abastecimiento, distribución y consumo al interior de la ciudad, más que en el análisis de la producción de la zona rural del municipio. Tal análisis justamente contribuiría a señalar las oportunidades que ofrece la producción local para disminuir la dependencia de la ciudad de Manizales de la oferta de otras regiones.

PREGUNTA DE INVESTIGACIÓN

¿Cómo se configuran los territorios rurales del municipio de Manizales a partir de sus perfiles productivos y su participación en los circuitos de abastecimiento agrícola municipal?

OBJETIVO GENERAL

Potenciar la capacidad de análisis territorial de los estudiantes del curso de Geografía rural a partir de la sistematización y estudio relacional de variables que intervienen en la formación del sistema agroalimentario local; y su papel articulador en la dinámica urbano-rural.

OBJETIVOS ESPECÍFICOS

- 1) Recopilar y analizar las disposiciones sobre abastecimiento alimentario local contenidos en la política pública rural y de ordenamiento territorial a nivel municipal.
- 2) Contrastar la información sobre producción agropecuaria del municipio de Manizales contenidos en el Censo Nacional Agropecuario (CNA), con la información producida al respecto por la secretaría de planeación del municipio.
- 3) Identificar la estructura de la tenencia de la tierra en el municipio de Manizales a partir del análisis de estadísticas catastrales de la última década.
- 4) Caracterizar los siete corregimientos del municipio de Manizales a partir de sus perfiles productivos y variables asociadas (tenencia de la tierra, uso del suelo, zonificación física y geoeconómica, etc.).

RESULTADOS:

El trabajo de sistematización y análisis de información estadística y espacial se dividió en grupos, y en tres partes, de la siguiente manera:

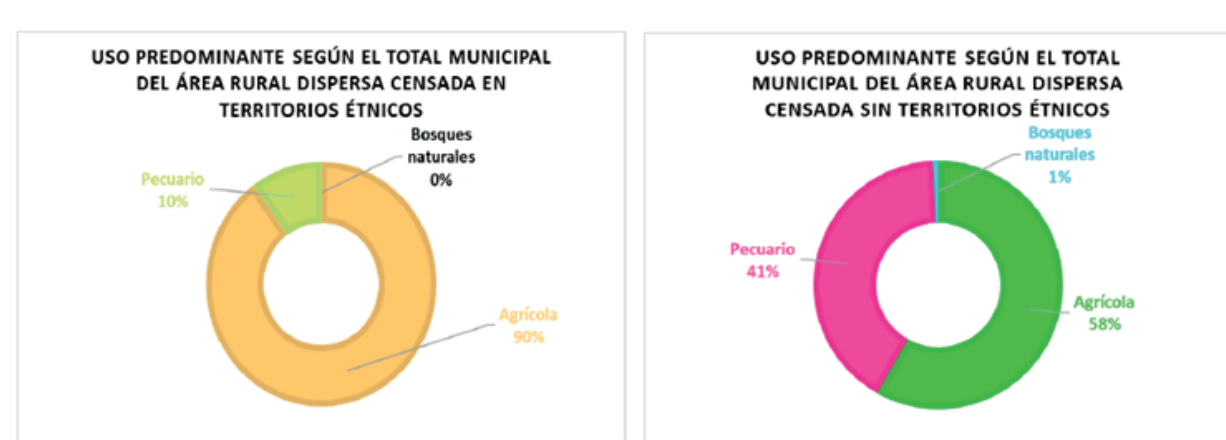
GRUPO	ESTADÍSTICAS DEL CENSO NACIONAL AGROPECUARIO (DANE - 2014)	ESTADÍSTICAS CATASTRALES (IGAC)	CORREGIMIENTO DEL MUNICIPIO DE MANIZALES
Grupo 1 Alejandro Hernández Andrés Felipe Rodríguez Luisa Fernanda Osorio	Anexo Departamental (Caldas) 1: Uso y cobertura del suelo, unidades de producción según tamaño y régimen de tenencia. Anexo Departamental (Caldas) 2: Caracterización de los productores en el área rural dispersa.	Año 2013	Corredor Agroturístico
Grupo 2 Claudia Patricia Salazar Angie Paola Guerrero Karen García Tabares	Anexo Municipal (Manizales) 1: Uso y cobertura del suelo, unidades de producción (UPA) según tamaño y régimen de tenencia. Anexo Municipal (Manizales) 2: Caracterización de los productores en el área rural dispersa.	Año 2007	Panorama
Grupo 3 Viviana Urrego Cortés Luis Fernando Isaza Leidy Viviana Cuaical	Anexo Municipal 3: Características de la vivienda y sociodemográficas de la población residente en el área rural dispersa. Anexo Municipal 4: Condiciones de vida de la población residente en el área rural dispersa.	Año 2008	El Remanso
Grupo 4 Paulina Amador Daniel Galvis	Anexo Municipal 5: Actividad Agropecuaria y población en territorios de grupos étnicos. Anexo Municipal 6: Infraestructura, asistencia técnica y financiamiento de las unidades de producción agropecuaria.	Año 2009	Río Blanco
Grupo 5 Juan David García Manuela Orozco Patiño Diego Fernando Lalinde Daniel Fernando Arcila	Anexo Municipal 7: Mujeres en el área rural dispersa Anexo Municipal 8: Sostenibilidad en las unidades de producción agraria.	Año 2010	Colombia
Grupo 6 Laura Álvarez Julían Andrés Quintero Andrés Fernando Sandoval	Anexo Municipal 9: Inventario agropecuario en las unidades de producción agropecuaria. Anexo Municipal 10: Área, producción y rendimiento agrícola del área cosechada en el año 2013	Año 2011	El Manantial
Grupo 7 María Camila Muriel Carlos Rodríguez Erika Liliana Taimal Sebastián Londoño García	Anexo Municipal 11: Caracterización de las unidades de producción agropecuaria en Parques Nacionales Naturales (PNN Los Nevados). Anexo Municipal 12: Unidades de producción No agropecuaria y actividades no agropecuarias en las UPA	Año 2012	La Cristalina

Parte A – Sistematización y análisis de los anexos municipales del Censo Nacional Agropecuario (CNA) 2014.

Inicialmente los estudiantes identificaron la estructura del Censo Nacional Agropecuario (CNA-2016), los boletines e información disponible, para luego extraer las estadísticas sobre el municipio de Manizales y el departamento de Caldas. A partir de sistematización de las estadísticas, cada grupo elaboró las gráficas de las diferentes temáticas (35 en promedio), y el análisis específico correspondiente.

Ejemplo: Uso predominante del suelo en el área rural de Manizales (Territorios étnicos, y no étnicos)

Gráfico 8: Participación (%) uso predominante de suelo. Áreas censadas en territorios de grupos étnicos y sin territorios de grupos étnicos



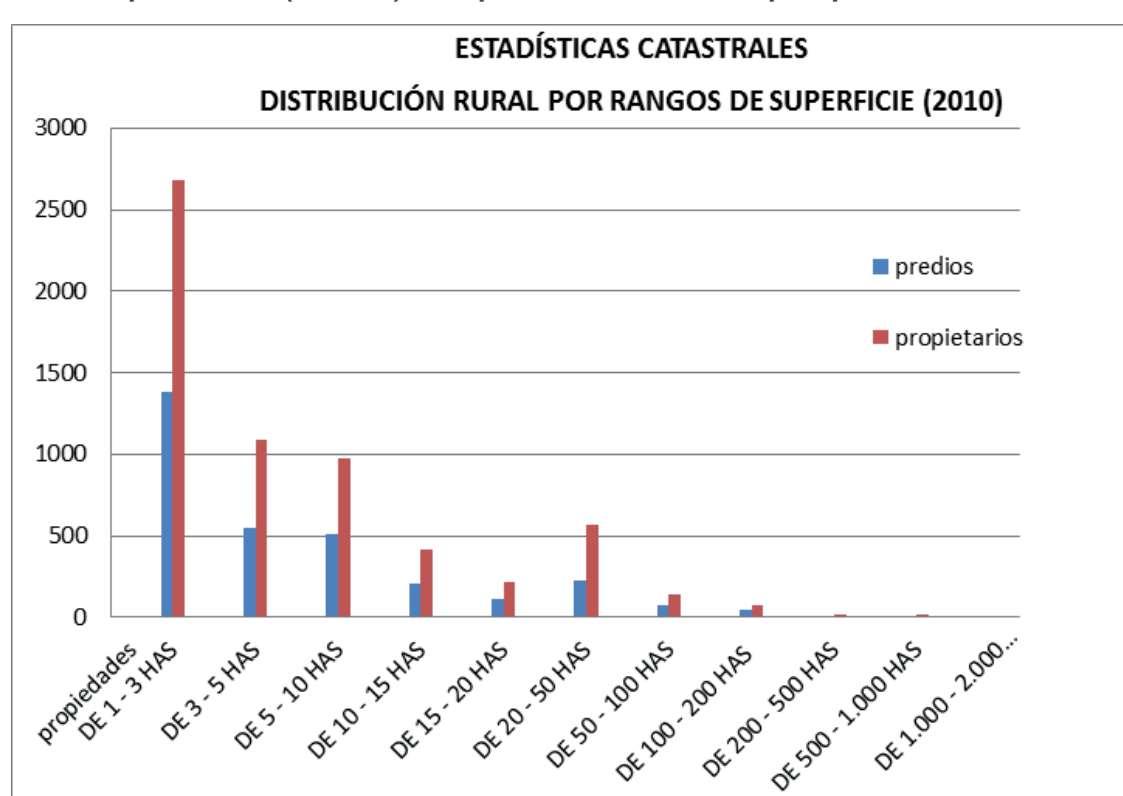
Fuente: DANE-CNA 2014

Elaborado por: Grupo 2, Curso Geografía Rural, II-2017.

Parte B – Análisis de las estadísticas catastrales municipales del Instituto Geográfico Agustín Codazzi (IGAC)

Las estadísticas catastrales suministradas por el IGAC corresponden a los registros catastrales del área rural del municipio de Manizales, organizados por rangos de superficie y por rangos de avalúo. Cada grupo realizó el análisis de la estructura de la tenencia de la tierra rural en un año específico, de acuerdo a las categorías estudiadas en el Atlas de la Distribución de la propiedad rural en Colombia (IGAC; 2011): microfundio, minifundio, pequeña propiedad, mediana propiedad y gran propiedad.

Ejemplo: Distribución del área rural de Manizales por rangos de Superficie (2010) N° predios- N° de propietarios



Fuente: Grupo 5, Curso de Geografía Rural, II-2017

Parte C – Análisis de las líneas productivas del corregimiento del área rural de Manizales:

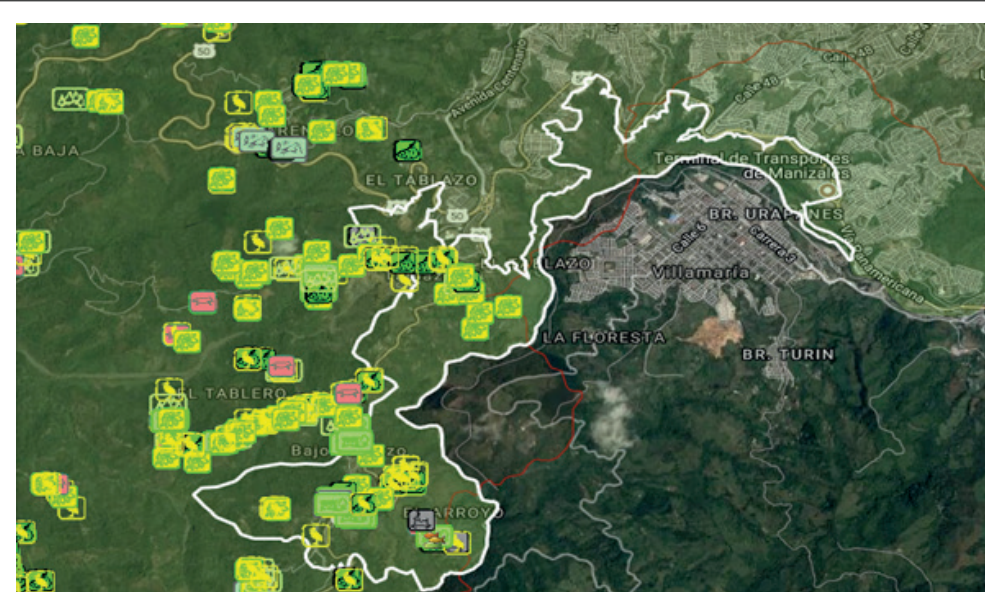
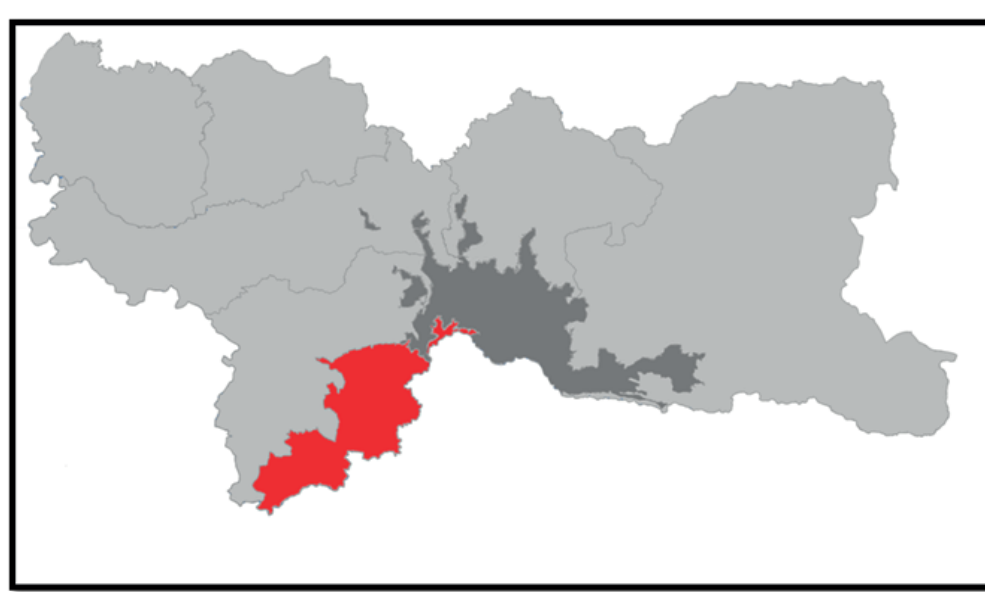
Presentación del cuadro de síntesis de las líneas productivas del corregimiento, destacando las líneas productivas veredales, e incluir los "pantallazos" correspondientes. Al final realizar un análisis de la distribución de las líneas productivas del corregimiento en su conjunto, destacando los posibles factores que contribuyen a explicar tal distribución espacial. El informe final del proyecto de aula del curso de Geografía Rural II-2017, deberá reflejar el proceso de sistematización y análisis realizados a la luz de las discusiones teóricas realizadas en el marco de la clase, y en las diferentes sesiones realizadas en el aula de Geografía Aplicada.

Inicialmente por grupos se realizó la lectura y discusión de información estadística consolidada de cada corregimiento contenida tanto en el Informe de Gestión del municipio de Manizales 2016, como en el Boletín estadístico N°7, este último centrado en indicadores socioeconómicos del territorio rural del municipio de Manizales, 2017.

Posteriormente, en sesiones en el laboratorio de Geografía Aplicada los grupos realizaron en reconocimiento cartográfico de cada uno de los corregimientos, tanto en mapas impresos y digitales del municipio de Manizales, como en el Sistema de información Geográfica (<http://sig.manizales.gov.co>) y en el Geoportal del municipio (<http://geodata-manizales-sigalcmz-l.opendata.arcgis.com/>).

Cada grupo identificó el corregimiento objeto de análisis en el programa Google Earth y lo espacializaron usando las herramientas del programa. Con base en el visor geográfico de la Asistencia Técnica Directa Rural del municipio de Manizales, que contiene la espacialización de las líneas productivas registradas hasta el momento (I- 2017), cada grupo sistematizó y analizó la información veredal y del corregimiento correspondiente.

Ejemplo: Corredor Agroturístico - Veredas Alto y Bajo Tablazo – Identificación espacial de líneas productivas (Registro Único de Usuarios de Asistencia Técnica Directa Rural (RUAT) del municipio de Manizales)



Fuente: Grupo 1, Curso Geografía Rural, II-2017

REFERENCIAS BIBLIOGRÁFICAS

Instituto Geográfico Agustín Codazzi (IGAC). Estadísticas catastrales del área rural del municipio de Manizales 2007-2016.

Instituto Geográfico Agustín Codazzi (IGAC) (2012). Atlas de la distribución de la propiedad rural en Colombia, Bogotá: Imprenta Nacional de Colombia.

Organización de las Naciones Unidas para la Agricultura y la Alimentación (FAO) (2010). Diagnóstico del sistema de abastecimiento y distribución de alimentos (SADA) en Manizales.

Programa de las Naciones Unidas para el Desarrollo (PNUD). (2011). Informe Nacional de Desarrollo Humano 2011. "Colombia rural: razones para la esperanza", Bogotá, Colombia.